







TEME EXCEL

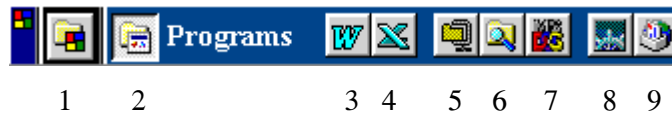
Aceste teme insotesc cursul prin corespondenta "Excel 2000". Nu este necesara rezolvarea lor pentru obtinerea diplomei. La ele se face referinta in manualul ce insoteste CD-ul.

CUPRINS

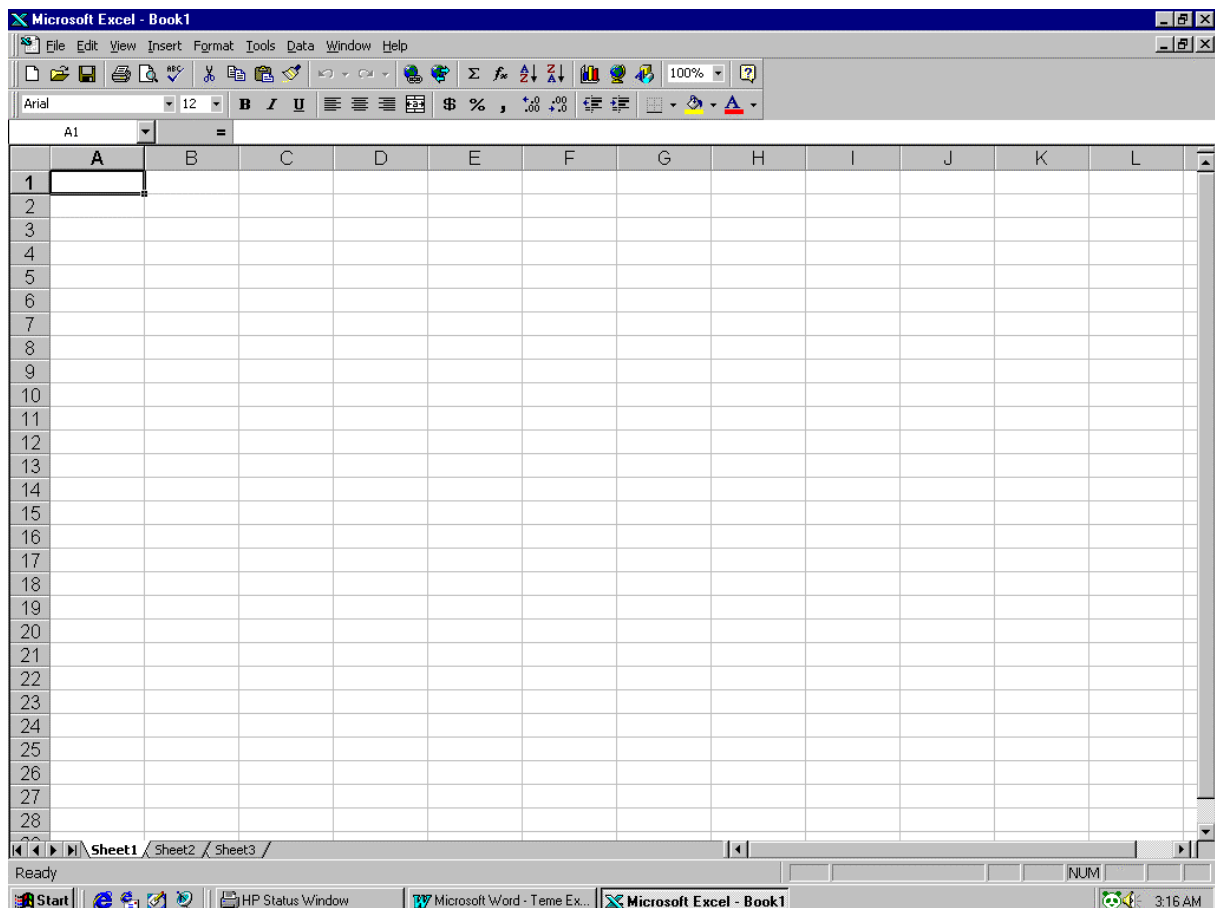
 TEMA 1:	2
 TEMA 2	5
 TEMA 3	6
 TEMA 4	8
 TEMA 5	8
 TEMA 6	8
 TEMA 7	9

Tema 1:

1. Colegul Dvs. are instalate pe calculatorul personal aplicatiile Word 97 si Excel 97 din suita Microsoft Office 97. Deoarece nu dispune de bare cu butoane catre aceste aplicatii pe desktop (shortcut bar), va cere sfatul cum sa procedeze pentru a le instala. Ce sugestii ii dati in vederea rezolvarii problemei sale ?
2. Pe echipamentul Dvs. cineva a instalat doar aplicatiile *Word 97* si *Access 97* din suita de programe *Microsoft Office 97 Professional*. Cum procedati pentru a instala si aplicatia *Excel 97*?
3. Pe parcursul derularii procesului de instalare a aplicatiei *Excel 97* sunteti chemat intr-o sedinta urgenta si nu puteti finaliza instalarea. Ce faceti?
4. Care din butoanele incluse in urmatorul *Shortcut bar* trebuie selectat pentru a lansa in executie aplicatia Excel?



5. Este data urmatoarea figura:



Hasurati urmatoarele domenii:

- a) A1:B7
- d) A1:J1

- b) C3:G9,H1:I15
- e) H1:H15

- c) A1:B3,C4:D6,E7:F9

6. Denumiti domeniile de celule indicate in figurile de mai jos:

	A	B	C	D
1	■	■		
2	■	■		
3	■	■		
4	■	■		
5			■	■
6			■	■
7	■	■	■	■
8	■	■	■	■
9	■	■	■	■
10				

a)

	A	B	C	D	E
1	■				
2		■			
3			■		
4				■	
5					■
6		■			
7					

b)

	A	B	C	D
1		■		
2		■		
3		■		
4	■	■	■	■
5	■	■	■	■
6		■		
7		■		
8		■		

c)

	A	B
1	■	■
2	■	■
3		
4		

d)

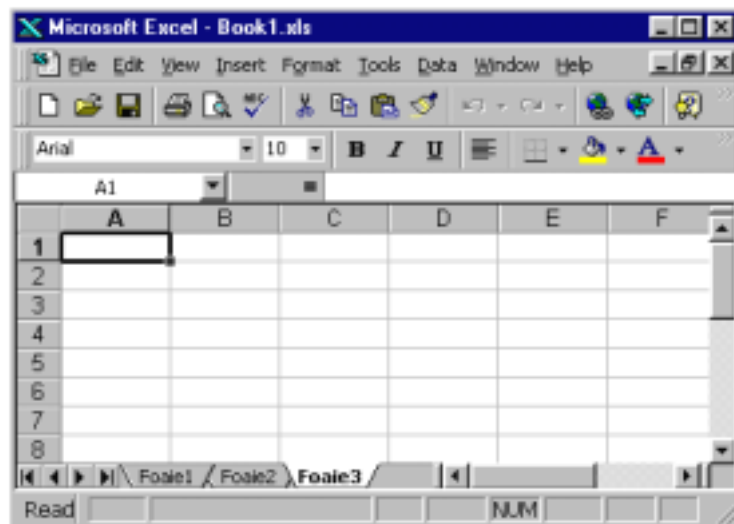
	A	B	C	D	E
1					
2		■	■	■	■
3					
4					

e)

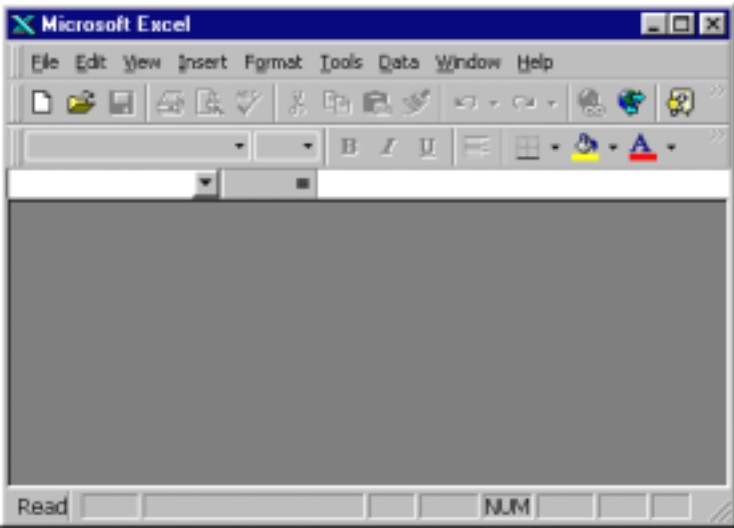
- a)
- b)
- c)
- d)
- e)

7. Priviti ferestrele de aplicatie din imagini si specificati toata informatia pe care o puteti extrage din acestea, referitoare la registrul de lucru:

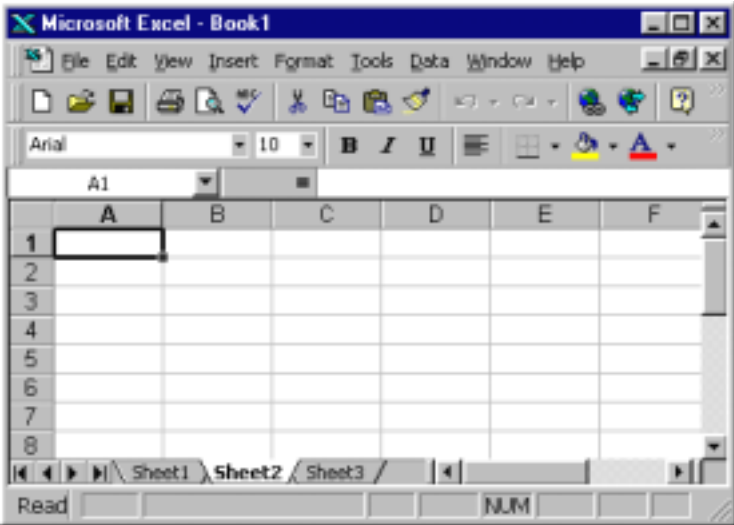
a)



b)



c)



Tema 2

1. Statul de plata pentru luna curenta este editat in cadrul unei foi de lucru Excel. Numarul salariatilor este 120. Ati primit drept sarcina sa mariti suma convenita fiecaruia cu 4 %. Ce facilitate oferita de mediul Excel veti utiliza pentru a rezolva problema, astfel incat sa nu calculati manual pentru fiecare salariat in parte?
2. Lucrati intr-un magazin si borderoul de vânzare zilnic este editat in cadrul unei foi de lucru Excel. Pe parcursul aceleiasi zile, aveti mai multe vânzari pentru acelasi tip de produs. Ce facilitate oferita de mediul Excel veti utiliza pentru a nu scrie de fiecare data denumirea produsului in coloana aferenta din borderou?
3. Priviti figura de mai jos. Creati un nou registru cu denumirea **Tema_2.xls**. Registrul va fi salvat pe discheta intitulata **Teme** si va contine o foaie de calcul ca cea din figura. Datele vor

	A	B	C	D	E	F	G
1	OFERTA MONTOARE						
2							
3	Termen de garantie: 3 ani !!!						
4							
5		Familia	CRT	Tub	Pret fara TVA	TVA	Pret cu TVA
6		City Line	14"	CPT	123,06	27,07	150,14
7			15"	CPT	161,04	35,43	196,47
8			17"	Goldstar	314,74	69,24	383,98
9			17"	Hitachi	359,56	79,10	438,66
10		State Line	15"	CPT	178,46	39,26	217,72
11			15"	Hitachi	224,72	49,44	274,16
12			17"	Matsushita	346,71	76,28	422,99
13			17"	Matsushita/Hitachi	428,29	94,22	522,52
14			17"	Matsushita	376,68	82,87	459,55
15			17"	Hitachi	459,77	101,15	560,92
16		Continental Line	17"	Mitsubishi	604,90	133,08	737,98
17			19"	Hitachi	624,31	137,35	761,66
18			21"	Matsushita	1306,03	287,33	1593,36
19			14" LCD	Panasonic	1219,92	268,38	1488,31
20				TOTAL:	6728,21	1480,21	8208,41
21							
22	TVA= 22%						
23	Preturile sunt in marci germane (DM).						

fi formatate cât mai aproape de aspectul indicat in imagine. Fontul utilizat este **Arial**. Marimea titlului este de 14 puncte. Capul de tabel va fi scris cu negru pe fond albastru deschis. Datele din coloana intitulata **Familia** vor fi scrise cu rosu pe fond gri deschis. Valorile din coloana **TVA** reprezinta 22% (0.22) din valorile situate in coloana **Pret fara TVA**. Valorile din coloana **Pret cu TVA** reprezinta suma valorilor din coloanele **Pret fara TVA** si **TVA**. Linia **TOTAL** contine totalurile valorilor situate deasupra, pe fiecare coloana dintre cele trei numerice. Foaia de calcul se va intitula **Oferta Monitoare**.

Inghetati capul de tabel.

Indicatie: formula din celula F6 poate fi $0.22 * E6$.

4. In registrul de mai sus, creati o noua foaie de calcul intitulata **Informatii**, in care treceti urmatoarele date: denumirea firmei, sediul, codul fiscal, telefonul, faxul, numele persoanei de contact. In final, registrul va trebui sa includa numai aceste doua foi de calcul. Salvati registrul pe discheta intitulata **Teme**.

5. Priviti figura de mai jos. Bifati care din cele doua raspunsuri este corect:

	A	B	E	F	G	H	I	J
	Necesar de rechizite -							
1	luna iunie		09-09-98	08-09-98				
2								
3	Nr. Crt.	Denumire	Pret total					
4	1	Caiete dictando mici	75000					
5	2	Caiete matematica mici	75000					
6	3	Caiete matematica mari	350000					
7	4	Caiete dictando mari	175000					
8	5	Creioane negre HB	15000					
9	6	Creioane rosii	15000					
10	7	Pixuri albastre	40000					

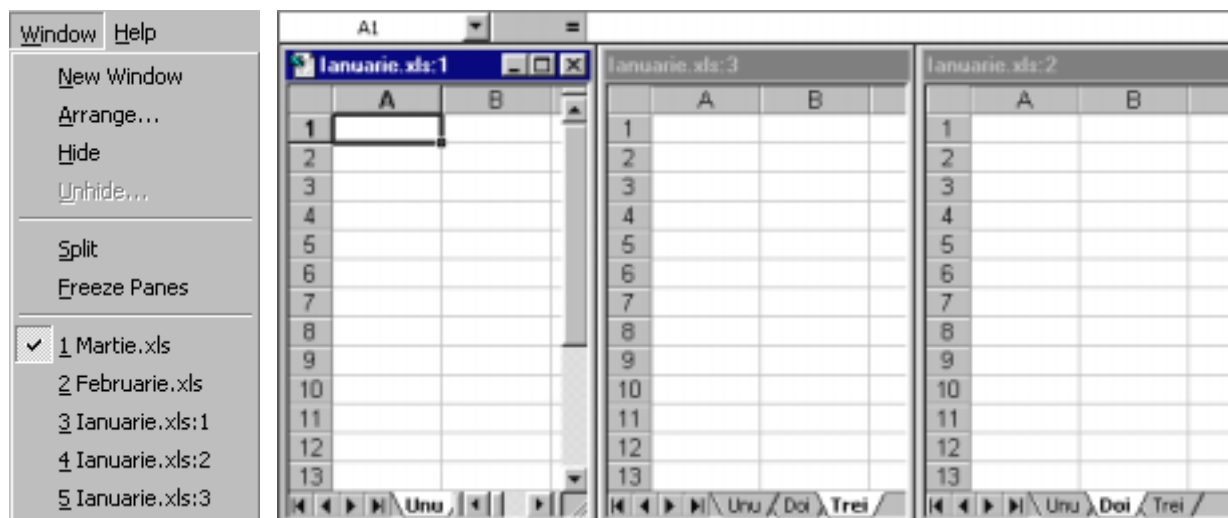
Coloanele C si D sunt ascunse (*Hide*).

- Coloanele A si B sunt "inghetate".
Indicatie: priviti bara pentru navigare orizontala.

NOTA: Temele rezolvate trebuiesc expediate impreuna cu discheta intitulata **Teme**. Pâna an acest punct, discheta trebuie sa contina fisierul **Tema_2.xls**

Tema 3

1. Aveti nevoie de o situatie pe care ati stocat-o intr-un gesitru creat cu mult timp in urma, dar nu va amintiti numele lui. Stiti numai ca fusese inclus in categoria "*Produse noi*". Cum procedati pentru regasirea acestuia?
2. La un moment dat, derulând meniul *Window* de pe bara de meniuri Excel aveti situatia ilustrata in partea stânga a figurii de mai jos:



Descrieti modul in care aranjati cele 5 ferestre deschise, astfel încât zona de lucru sa arate ca in imaginea din partea dreapta.

Nota: Trebuie sa nu inchideti nici un registru dintre cele deschise. Nu este permisa redimensionarea manuala (prin tragere de colturi sau laturi) a ferestrelor. Folositi exclusiv optiunile puse la dispozitie de meniul Window.

3. Bifati raspunsurile corecte:

a) Optiunea **Paste**:

- copiaza un obiect dintr-o locatie în alta;
- "lipeste" continutul memoriei "clipboard" la destinatie;
- muta un obiect dintr-o locatie în alta;

b) Optiunea **Copy**:

- Copiaza un obiect dintr-o locatie în alta;
- Copiaza un obiect selectat în memoria "clipboard";
- Muta un obiect dintr-o locatie în alta;

c) Optiunea **Cut**:

- Copiaza un obiect dintr-o locatie în alta;
- Muta un obiect selectat în memoria "clipboard";
- Muta un obiect dintr-o locatie în alta;

4. Pentru a copia un domeniu de celule dintr-un loc in altul, in cadrul aceleiasi foi de calcul, ce mecanisme specifice interfeței Windows pot fi utilizate?

5. După patru operații succesive de formatare în cadrul unei foi de lucru Excel, ați constatat că ați greșit și vreți să reveniți la starea anterioară. Cum procedați?

6. Creați un nou registru de calcul denumit **Tema_3.xls**, având 3 foi de calcul cu următoarele etichete: *Ianuarie*, *Februarie*, *Martie*. Conținutul pe care trebuie să-l aibă aceste foi este ilustrat în figura de mai jos:

	A	B
1		
2		
3	Cheltuieli pentru luna Ianuarie	
4		
5	Denumire	Valoare
6	Materii prime	2500000
7	Consumabile	500000
8	Transport	1000000
9	Energie electrica	375000
10	Utilitati	275000
11	Telefon	320000
12	Cheltuieli de protocol	150000
13	TOTAL	5120000

	A	B
1		
2		
3	Cheltuieli pentru luna Februarie	
4		
5	Denumire	Valoare
6	Materii prime	2800000
7	Consumabile	485000
8	Transport	100000
9	Energie electrica	250000
10	Utilitati	300000
11	Telefon	200000
12	Cheltuieli de protocol	125000
13	TOTAL	4260000

	A	B
1		
2		
3	Cheltuieli pentru luna Martie	
4		
5	Denumire	Valoare
6	Materii prime	1600000
7	Consumabile	100000
8	Transport	3000000
9	Energie electrica	280000
10	Utilitati	150000
11	Telefon	340000
12	Cheltuieli de protocol	100000
13	TOTAL	5570000

Salvați registrul pe discetă intitulată **Teme**.

7. În registrul creat mai sus, editați o nouă foaie de calcul intitulată **Oferta**. Ea trebuie să fie similară cu cea din figura de mai jos.

	A	B	C	D	E	F
1	Data: 05.11.98					
2	Curs: 10000 Lei/USD					
3						
4	OFERTA ACCESORII					
5	Denumire	Pret [USD]	Pret [Lei]	PRETURI	DISTRIBUITORI	
6				Plata prin OP	Plata numerar	
7	Switch pentru imprimanta	79				
8	Cablu distribuitor	15				
9	Filtru sticla	28				
10						
11						
12						
13						
14						
15						

Coloana intitulată *Pret Lei* se calculează utilizând cursul de 10000 Lei/USD. Următoarele două coloane calculează pretul pentru distribuitori astfel:

- dacă plata se efectuează prin OP (Ordin de plată), atunci pretul în lei va fi majorat cu 6%;
- dacă plata se efectuează în numerar, atunci pretul în lei va fi majorat cu 2%;

8. Incadrați registrul de mai sus la categoria *teme*. Salvați registrul pe discetă etichetată **Teme**.

NOTA: Temele rezolvate trebuie expediate împreună cu discetă intitulată **Teme**. Discetă trebuie să conțină fișierele **Tema_2.xls** și **Tema_3.x**

TEMA 4

1. Care este functia indeplinita de un toolbar? Acesta poate lipsi din fereastra aplicatiei Excel?
2. Care este componenta unui toolbar?
3. Cum se poate afla ce bare de utilitare sunt predefinite sub Excel?
4. Ce butoane contine bara de utilitare intitulata *Standard*?
5. Care este diferenta intre barele de utilitare predefinite si barele create de utilizator?

TEMA 5

1. Creati registrul TEMA5.XLS, care va contine o singura foaie de lucru cu titlul "Oferta" cu urmatorul format:

	A	B	C	D	E	F	G
1							
2	Curs USD =	10000				Data:	(data curenta)
3	DENUMIRE	PRET UNITAR [USD]	PRET UNITAR [LEI]	STOC CRT.	VALOARE STOC [USD]		
4							
5	Printer	625		10			
6	Mouse	20		20			
7	Cablu serial	5		4			
8	LAN Card	25		11			
9							
10							
11							
12							
13							
14							

Pretul unitar in Lei se calculeaza, in functie de cursul valutar. Valoarea stocului in USD este de asemenea calculata, in functie de stocul curent si pretul unitar in USD a produsului.

TEMA 6

1. Descrieti asemanarile si deosebirile dintre o zona marcata pentru tiparire (*Set print area*) si o selectie care urmeaza a fi tiparita.
2. Daca imprimanta pe care tipariti este configurata in Windows (folderul *Printers*) sa tipareasca in 3 exemplare, cum trebuie sa procedati pentru a tipari un singur exemplar din Excel? Dati doua variante de raspuns: fara a afecta celelalte aplicatii din sistem, si cu afectarea modului in care vor tipari celelalte aplicatii care vor folosi ulterior imprimanta in cauza.
3. Tipariti pe foaie A4 factura proforma creata in lectia anterioara. De asemenea, tipariti si oferta creata pentru Tema 5. Trimiteti listingurile impreuna cu temele rezolvate.

TEMA 7

1. Redactati o oferta, pentru produse existente in stoc. Discounturile oferite sunt in functie de modalitatea de plata:

Numerar (notat cu "N"): 10 %

OP (notat cu "O"): 8 %

Cec (notat cu "C"): 2 %

Formatul ofertei trebuie sa fie ca in modelul de mai jos:

Arial, 12, albastru

Arial, 14, Bold, rosu

Arial, 12, negru

	A	B	C	D	E	F	G
1	Discount:	N =	10%				
2		O =	8%				
3		C =	2%				
4							
5							
6							
	PRODUS	CANTITATE	PRET UNITAR [LEI]	MOD PLATA	DISCOUNT	TOTAL (2X3-5)	
8	1	2	3	4	5	6	
9	Produs A	10	360789	N			
10	Produs B	100	200000	O			
11	Produs C	300	5450000	C			
12	TOTAL GENERAL:						
13							